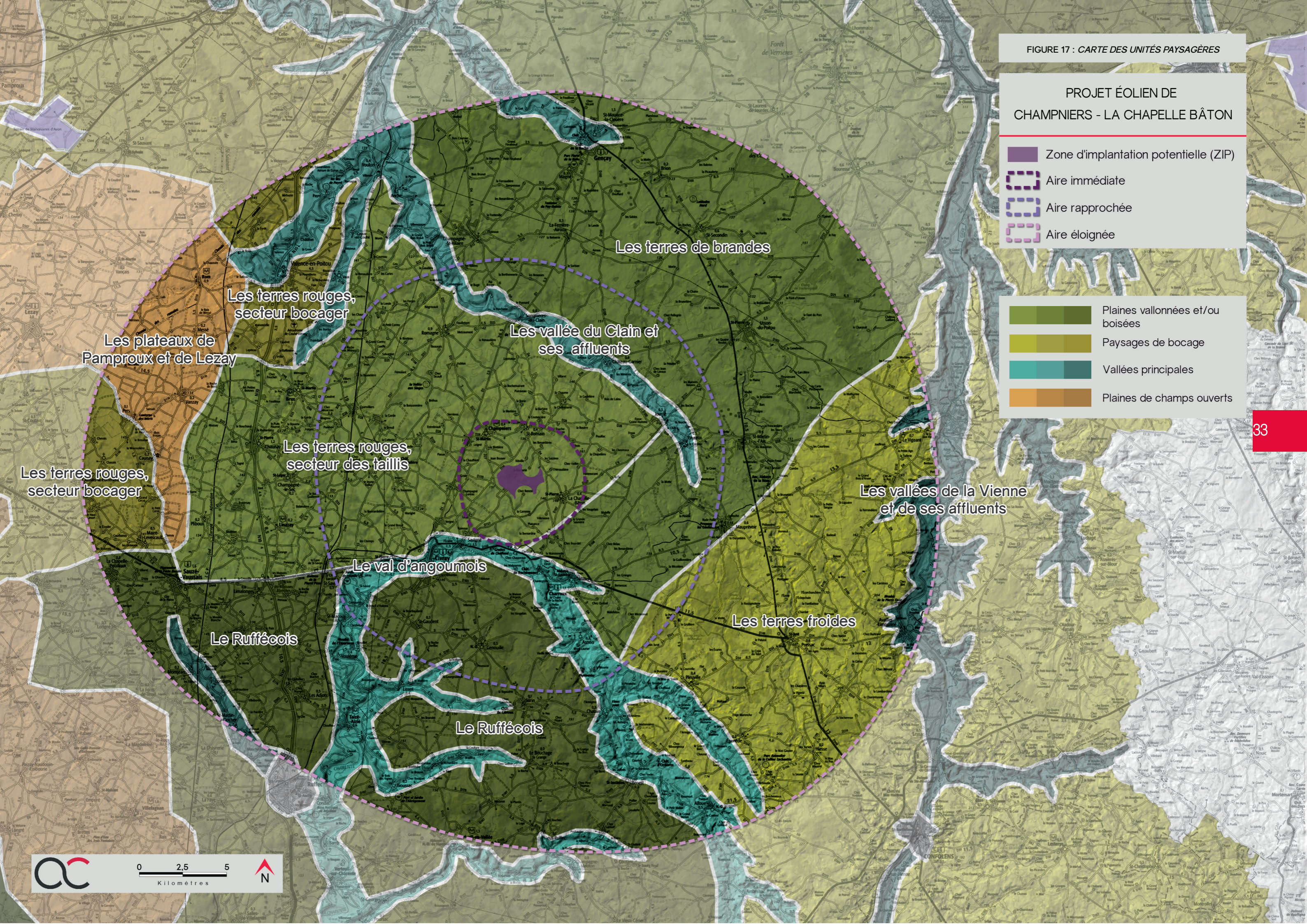


FIGURE 17 : CARTE DES UNITÉS PAYSAGÈRES

PROJET ÉOLIEN DE
CHAMPNIERS - LA CHAPELLE BÂTON

- Zone d'implantation potentielle (ZIP)
- Aire immédiate
- Aire rapprochée
- Aire éloignée

- Plaines vallonnées et/ou boisées
- Paysages de bocage
- Vallées principales
- Plaines de champs ouverts



■ PLAINES VALLONNÉES ET/OU BOISÉES

«La perception de ces paysages est principalement conditionnée par la relative platitude du relief qu'occupent des cultures et des prairies sans originalité.

On n'y trouve cependant pas les vastes amplitudes des plaines dégagées. Non seulement les parcelles n'ont pas le gigantisme des plaines de champs ouverts mais en outre, la campagne est hérissée de nombreux motifs végétaux qui s'intercalent entre l'observateur et l'horizon.

Des bosquets (notamment en pays ruffécois), des haies et des arbres isolés s'articulent avec une certaine variété, entre eux, ainsi qu'avec les cultures, sans véritablement former de composition «qui se tienne».

L Cependant, la beauté des arbres vient donner de la vigueur au paysage : des chênes et des châtaigniers le plus souvent à la silhouette remarquable, se détachent dans les champs ou le long d'une haie, voire au long des routes.»¹

1 inventaire des paysages de Poitou-Charente, 2008

> CARACTÉRISTIQUES ET ÉLÉMENTS MAJEURS

- Une absence de relief marqué
- Une dominante agricole ponctuée de bois et bosquets

> DEGRÉ D'OUVERTURE

Les vues sont relativement ouvertes mais parfois cloisonnées par les masses végétales parsemées dans le paysage.

> SENSIBILITÉ VIS-À-VIS DU PROJET ÉOLIEN

Dans ces paysages relativement plats, le risque d'écrasement est faible et l'éolien peut aisément trouver sa place. Néanmoins, le contraste entre l'échelle des boisements et celles des aérogénérateurs peut créer des effets de miniaturisation qui peuvent perturber la lecture du paysage, notamment depuis les aires les plus proches où ce type de paysage est présent. Il s'agit également de la typologie de paysage dans laquelle se trouve la ZIP.

> VALEUR DE LA SENSIBILITÉ : MODÉRÉE



Photo 5 : Ambiance paysagère // Paysage de plateau cultivé, ponctué de bosquets, depuis la D 1



Photo 6 : Ambiance paysagère // Plaines agricoles cloisonnées par des masses végétales

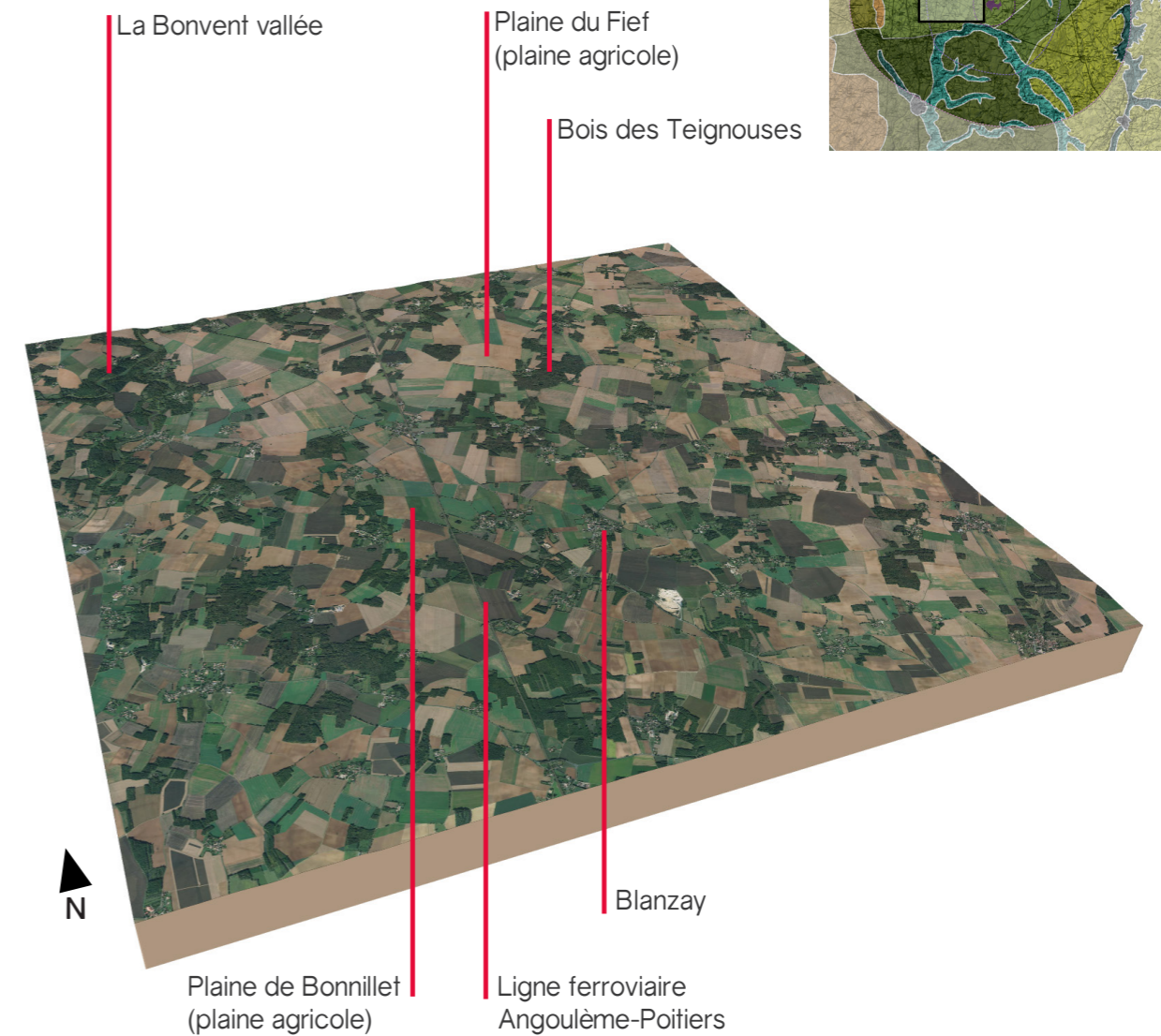
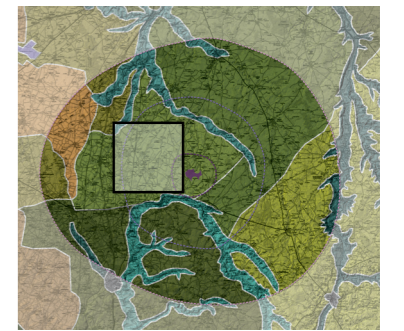


Figure 18 : Bloc diagramme de l'unité paysagère des plaines vallonnées et boisées



■ BOCAGES

« Les paysages de bocage se caractérisent par le cloisonnement du territoire dû aux haies et aux bosquets. Ils en conditionnent fortement les modes de perception : on ne voit pas ce qui se trouve derrière l'écran souvent opaque que forme la haie et le paysage reste le plus souvent limité à ce premier plan vertical qui vient borner la vue, laquelle peut alors s'affarder sur la matière même de l'écran.

Sur le secteur bocager des Terres rouges, le bocage présente des formes de haies très variées, avec des configurations et des modes de gestion fort contrastées, impliquant une vision changeante des paysages. L'unité paysagère du secteur est cependant assurée par la présence des châtaigniers, que l'on retrouve aussi bien dans les haies, que sous forme de bosquets, et de sujets isolés dans les parcelles. Sur les parcelles labourées, la terre rouge apparaît également, en hiver, comme un caractère marquant.

Les terres froides qui englobent les paysages de la Charente et de la Vienne Limousines se regardent parfois à la manière des parcs anglais du XVIIIe : amples espaces de prairies ponctués de beaux arbres isolés où des successions de coulisses boisées installent la profondeur et cadrent les vues lointaines.»¹

1 inventaire des paysages de Poitou-Charente, 2008

> CARACTÉRISTIQUES ET ÉLÉMENTS MAJEURS

- La présence d'un maillage bocager, plus ou moins bien conservé
- Une alternance de pâtures et de cultures
- Des ondulations amples du relief

> DEGRÉ D'OUVERTURE

Les vues sont principalement cloisonnées par le maillage bocager. Ponctuellement, à la faveur du relief et en l'absence de végétation au premier plan, les vues s'ouvrent de manière plus lointaine.

> SENSIBILITÉ VIS-À-VIS DU PROJET ÉOLIEN

Dans ce paysage intime, les éoliennes, par leurs importantes dimensions, viennent en rupture de l'ambiance actuelle et modifient la lecture du relief. Néanmoins, localisés uniquement en périphérie de l'aire d'étude, il n'y a pas de risque d'écrasement. Au contraire, le maillage bocager constitue un filtre efficace entre l'observateur et le site d'implantation et, au vu de l'éloignement, le projet sera quasi-imperceptible.

> VALEUR DE LA SENSIBILITÉ : TRÈS FAIBLE



Photo 7 : Ambiance paysagère // Bocage au nord/est de Mauprévoir



Photo 8 : Ambiance paysagère // Maillage bocager

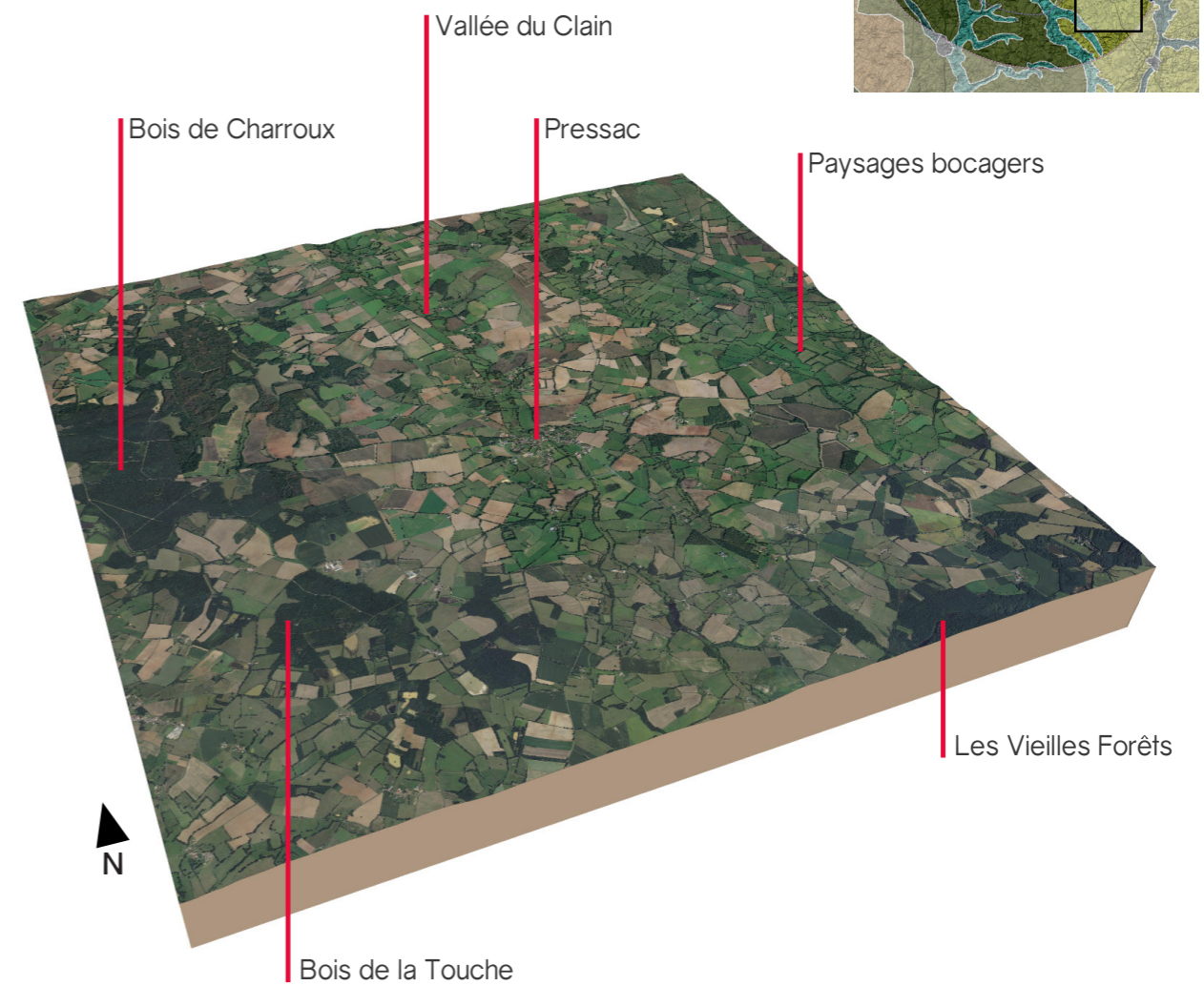
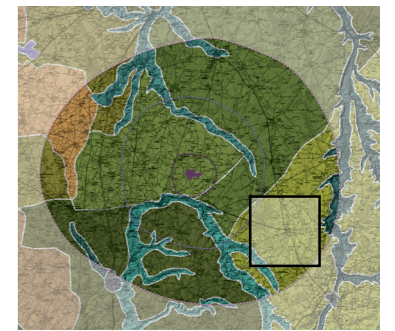


Figure 19 : Bloc diagramme de l'unité paysagère de bocages



■ VALLÉES

«Les vallées condensent à plusieurs titres le paysage. Elles réunissent en un même lieu les composants physiques essentiels du territoire naturel que sont le relief, l'eau et les diverses formes de végétation étagées des rives aux rebords des plateaux.

Les vallées accueillent presque toutes les grandes agglomérations et constituent donc le cadre de vie au quotidien d'une proportion importante des habitants de la région.

Il n'y a pas de perception sensible de l'ensemble des vallées : le réseau des communications, routes et chemins n'en autorise pas une lecture continue. Seule, l'approche ponctuelle, lors des franchissements ou sur de (trop) courts tronçons en rive, en autorise une perception par petits sites. Celle-ci recoupe d'ailleurs la répartition des représentations.»¹

1 inventaire des paysages de Poitou-Charente, 2008

> CARACTÉRISTIQUES ET ÉLÉMENTS MAJEURS

- Des versants au relief marqué et souvent recouverts par la végétation
- Des panoramas, parfois emblématiques, au franchissement des crêtes
- Une forte concentration de l'habitat

> DEGRÉ D'OUVERTURE

Les vues depuis les vallées sont principalement fermées par le relief des versants et la végétation qui y prend place. Au contraire, depuis le sommet des versants des vues ouvertes, parfois panoramiques, sont possibles.

> SENSIBILITÉ VIS-À-VIS DU PROJET ÉOLIEN

Excepté au plus proche de la zone d'implantation potentielle (séquence nord de la vallée de la Charente aux abords de Civray) il n'y a pas de risque de visibilité du projet au cœur des vallées. Par contre, le dénivelé du relief est sensible à la lecture de l'échelle du relief que peuvent modifier les éoliennes et, surtout au sein de l'aire rapprochée, il y a un risque d'effet d'écrasement.

> VALEUR DE LA SENSIBILITÉ : MODÉRÉE



Photo 9 : Ambiance paysagère // Vallée du Clain depuis le sud de Château-Garnier



Photo 10 : Ambiance paysagère // Vallée du Clain, à la Millière

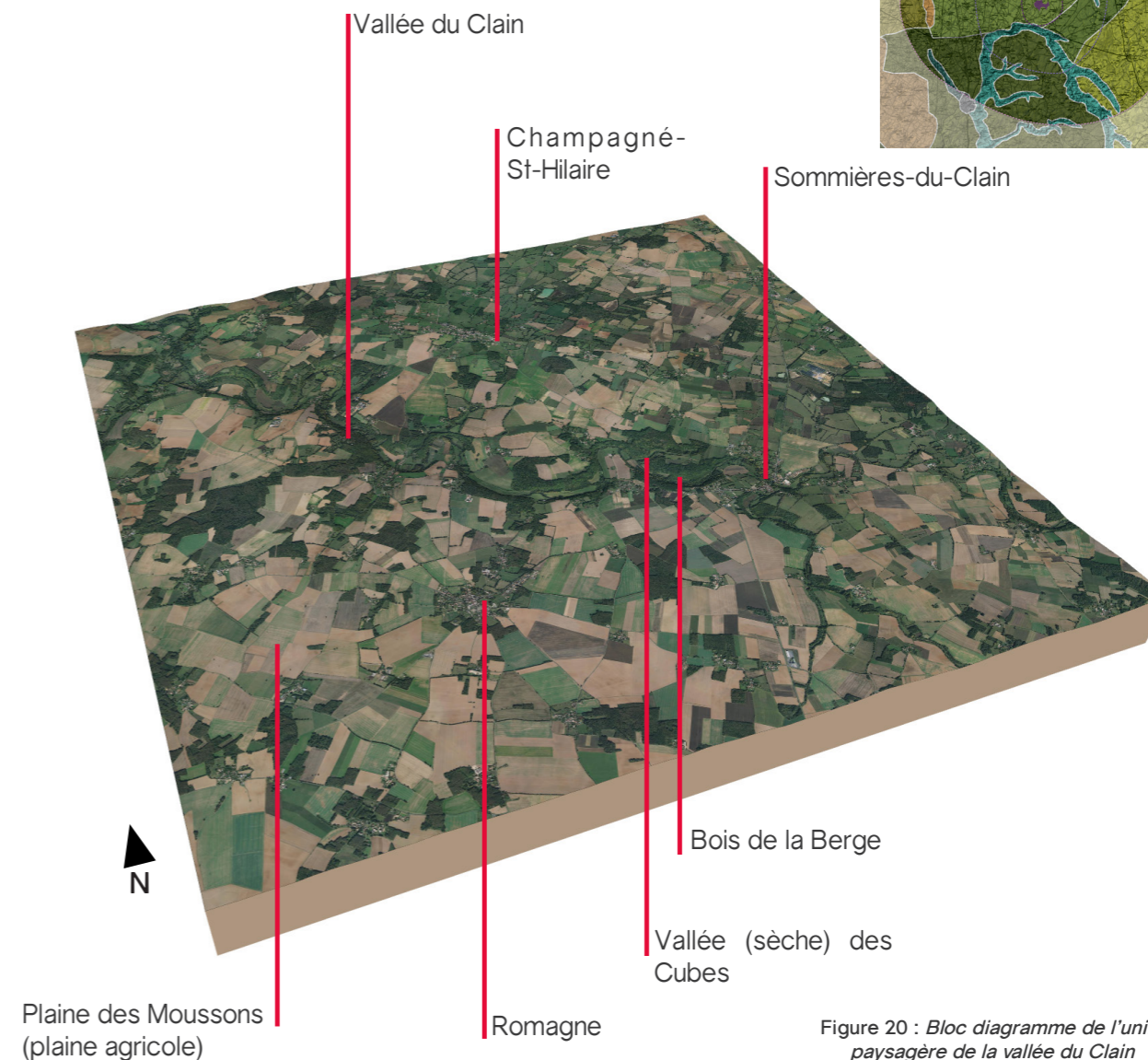


Figure 20 : Bloc diagramme de l'unité paysagère de la vallée du Clain

■ PLAINE DE CHAMPS OUVERT

«Le dégagement du sol par les cultures conditionne en grande partie la perception de ces paysages : sans obstacle, l'œil peut voler sur les étendues immenses de territoire, et ne rencontre que le ciel. Le moindre objet se remarque, et apparaît du fait de la platitude du relief le plus souvent à l'horizon. Les plus courants d'entre eux, clochers, silos, châteaux d'eau, pylônes électriques, viennent capter l'œil à la rencontre du ciel et des champs. Il en résulte une organisation spatiale d'une grande simplicité. Dans ces espaces vastes et simples, ce ne sont pas les objets qui vont mobiliser l'attention. C'est au contraire l'occasion d'apprécier (mieux qu'ailleurs peut-être) la géométrie des parcelles découpant le sol, les effets des saisons sur les couleurs, les matières des champs et du ciel, le jaune intense des colzas, l'effet du vent sur les barbes des céréales, le vol des oiseaux... Cependant, la perception des plateaux de Pamroux et Lezay n'est pas exactement celle des grandes plaines de la région. Du fait de la taille réduite des dégagements –un horizon de bois, un bocage, une vallée ne sont en effet jamais loin– les plaines de Pamroux et de Lezay apparaissent comme des plaines « fugaces », des parenthèses.»¹

1 inventaire des paysages de Poitou-Charente, 2008

> CARACTÉRISTIQUES ET ÉLÉMENTS MAJEURS

- Une succession de grandes parcelles cultivées
- Des vues rapidement «bornées» par les unités voisines
- Une absence de relief marqué

> DEGRÉ D'OUVERTURE

Les vues sont principalement ouvertes depuis cette entité même si elles ne sont pas lointaines du fait des structures paysagères des unités voisines qui viennent rapidement «borner» le regard.

> SENSIBILITÉ VIS-À-VIS DU PROJET ÉOLIEN

Du fait de ses grandes dimensions, ce paysage est favorable au développement éolien. Situé en périphérie de l'aire d'étude, le projet est rarement visible excepté depuis le secteur à l'est de Sauzé-Vaussais depuis lequel il est plus prégnant.

> VALEUR DE LA SENSIBILITÉ : TRÈS FAIBLE



Photo 11 : Ambiance paysagère // Parcelles cultivées s'étirant à perte de vue



Photo 12 : Ambiance paysagère // Grandes parcelles cultivées, bornées par la trame bocagère en arrière plan, ici au sud de Brux

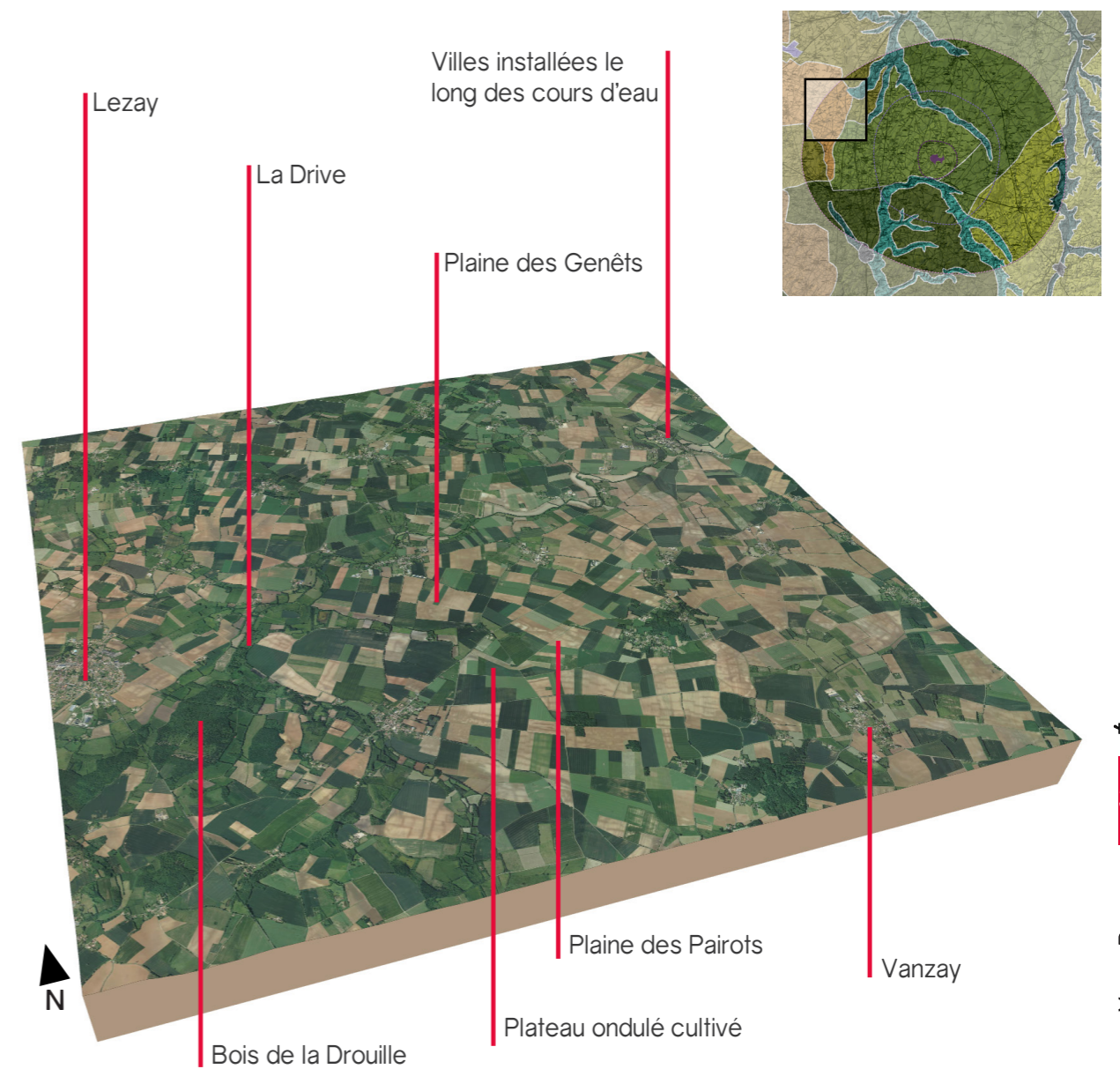


Figure 21 : Bloc diagramme de l'unité paysagère de plaine de champs ouvert